

RAPPORT **D'ACTIVITÉS** **2016** **2017**

Faculté de médecine vétérinaire

Université 
de Montréal

MOT DU DOYEN

Chers amis,

La Faculté a franchi une étape importante cette année avec la mise en place de son plan d'action. Notre démarche a rassemblé de nombreux membres de notre communauté et le résultat a toutes les caractéristiques d'une stratégie moderne, lucide et engageante. Nous avons également adopté une signature qui témoigne clairement de l'étendue de notre rôle dans la société: « POUR la santé du monde ».

Vous comprendrez qu'ils s'agit ici d'une démarche collective, non pas celle d'un seul individu. Je remercie celles et ceux qui ont accepté de s'investir dans cette réflexion qui, j'en suis convaincu, contribuera à propulser la Faculté loin devant au cours des prochaines décennies.

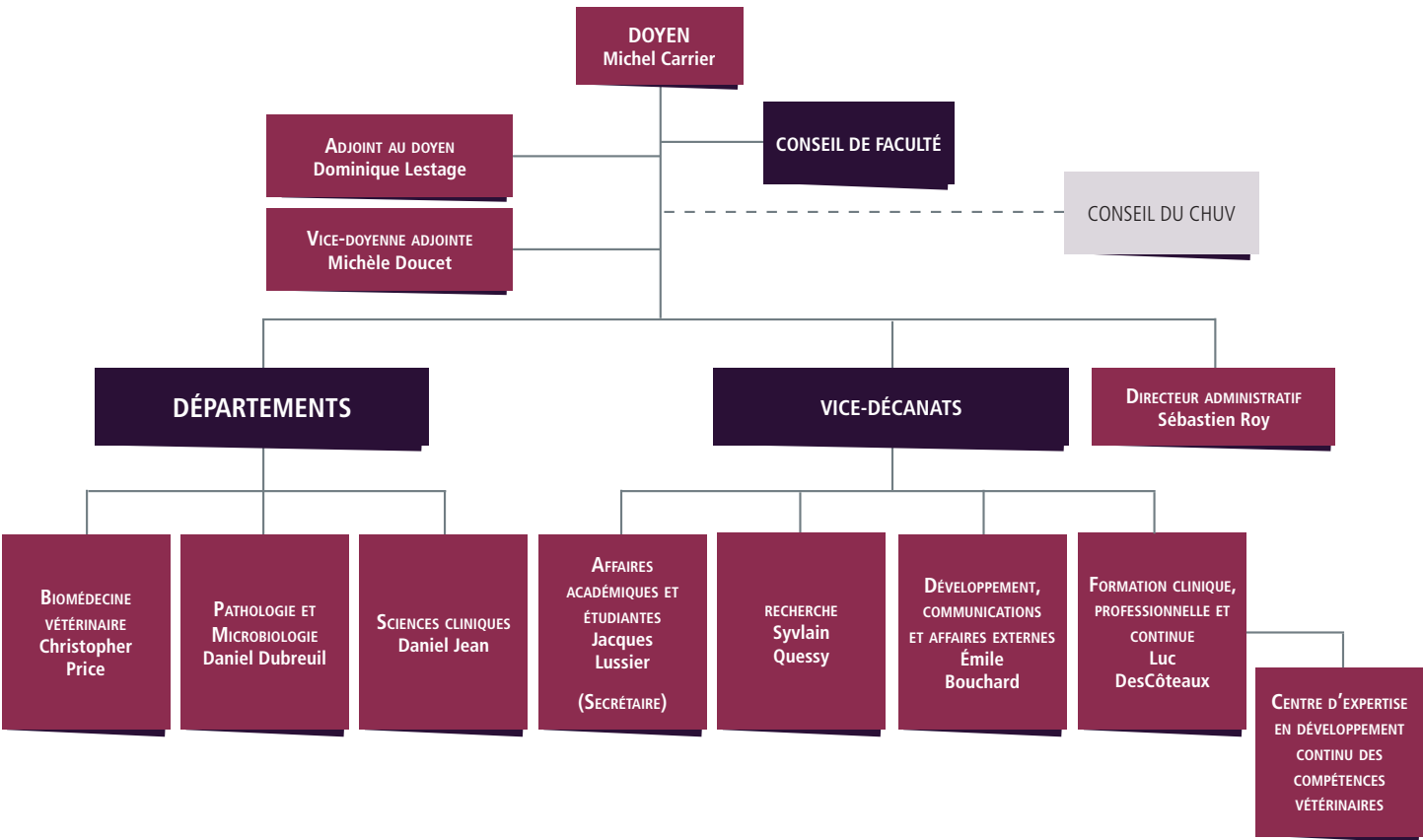
Ce rapport vous permettra de mieux saisir l'ampleur des réalisations à la FMV au cours d'une année charnière dans notre développement.

Bonne lecture!

Michel Carrier, DMV



ORGANIGRAMME



LES VALEURS DE LA FMV

Le code de civilité est un cadre de référence qui vise le bien-être de la majorité et qui guide les relations interpersonnelles. Découlant de nos valeurs, il a comme principal objectif d'orienter les relations entre collègues et celles que nous entretenons avec nos clientèles et nos collaborateurs.

RESPECT

Le respect pour les personnes peut se manifester par la politesse, la reconnaissance et la confiance. Le respect des animaux se traduit par des actions conformes à l'éthique et au bien-être animal. Le respect du matériel et des ressources se définit par une bonne utilisation des biens et des finances publiques dans un esprit de développement durable. Toute forme de respect est appuyée par des comportements appropriés.

INTÉGRITÉ

L'intégrité consiste à observer les devoirs imposés par l'honnêteté, la justice et la transparence.

COLLÉGIALITÉ

Principe guidant nos actions collectives. Il consiste à faire siennes les décisions prises par la majorité dans un esprit de collaboration, de concertation, d'équipe.

ENGAGEMENT

L'engagement se traduit par l'implication au sein de la Faculté et par la responsabilisation de chacun au bon fonctionnement et à une bonne qualité de vie au travail.

MISSION ET MANDAT DE LA FMV

La mission de la FMV est de répondre aux besoins de la société en formant, selon les plus hauts standards, des médecins vétérinaires et des experts en santé et en bien-être animal, en sécurité alimentaire et en santé publique.

La FMV s'engage à exceller, à innover et à assurer un leadership en santé animale par son enseignement, sa recherche et ses services à la collectivité. Les outils d'enseignement utilisés et les approches pédagogiques ne cessent d'évoluer.

Le doctorat en médecine vétérinaire (DMV) est désormais un programme axé sur les compétences.

AFFAIRES ACADÉMIQUES ET ÉTUDIANTES

VICE-DÉCANAT AUX AFFAIRES ACADÉMIQUES ET ÉTUDIANTES

Jacques Lussier
Vice-doyen

Eric Allard
Adjoint au vice-doyen

Magaly Baribeau, *TCTB*

Sophie Bilodeau, *TCTB*
Nadine Dupuis, *TA*
Chantale Gagnon, *TGDE*
Martine Phaneuf, *Coordonnatrice académique*
Marina Poulin, *TSA*
Annie Vincent, *TSA*
Gilles Vincent, *Préposé aux laboratoires*

DOCTORAT EN MÉDECINE VÉTÉRINAIRE (D.M.V.)

Admission

Un **total de 445 étudiants** (356 femmes et 89 hommes) étaient inscrits au programme de DMV pour l'année académique 2016-2017.

À la rentrée de l'automne 2016, nous avons reçu 944 **demandes d'admission**. La répartition de ces demandes selon le sexe était de 228 **hommes** et 716 **femmes**. La répartition des demandes en fonction de la scolarité était de 311 **collégiens** et 633 **universitaires**. Au final, 82 femmes et 13 hommes ont été admis en 1^{re} année.

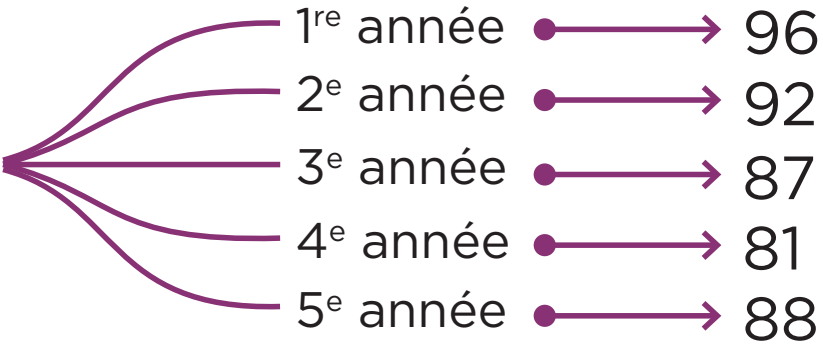


En 2016-2017 le processus d'admission comprenait un **test psychométrique**. Le rendement académique (cote de rendement) vaut pour 80% de la note finale du dossier d'admission et le 20% restant provient du résultat du test psychométrique qui évalue huit aptitudes chez les candidats.

Nombre d'étudiants inscrits au DMV



2016-2017



Diplomation

Le plus récent rapport de l'Ordre des médecins vétérinaires du Québec établit que ses membres, en majeure partie des diplômés de la FMV, se répartissent parmi ces **domaines de pratique** :

- Animaux de compagnie et exotiques › 57 %
- Pratique bovine › 13 %
- Pratique mixte (bovins et animaux de compagnie) › 7 %
- Santé publique › 7 %
- Enseignement et recherche › 4 %
- Pratique équine › 4 %
- Porc et volailles (industrie animale) › 2,5 %
- Compagnies pharmaceutiques › 2 %
- Laboratoires de diagnostic › 1,5 %
- Animaux de laboratoire › 1,5 %

CERTIFICAT EN TECHNOLOGIE ET INNOCUITÉ DES ALIMENTS

Inauguré en 2010, le certificat en technologie et innocuité des aliments a admis sa huitième cohorte. 17 candidats ont été admis à ce programme en septembre 2016.

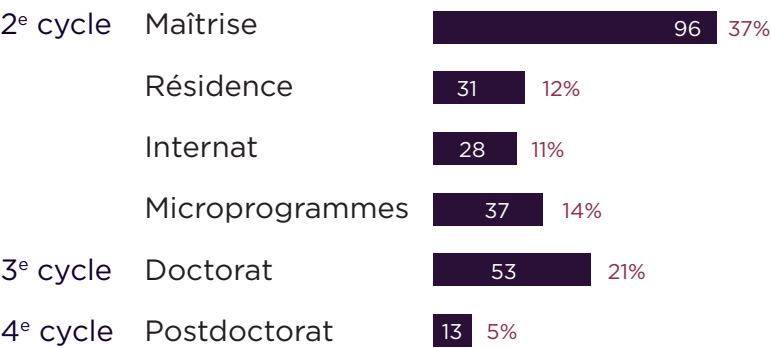
VICE-DÉCANAT À LA FORMATION CLINIQUE, PROFESSIONNELLE ET CONTINUE

Luc DesCôteaux
Vice-doyen

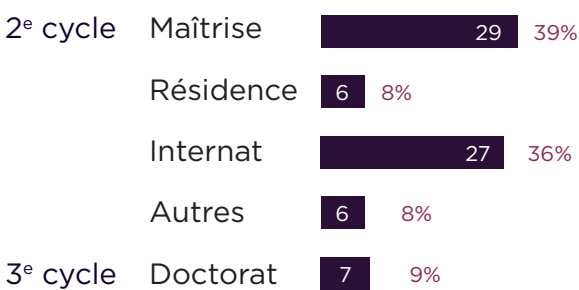
Eric Allard
Adjoint au vice-doyen

Isabelle Codo, *TGDE*
Caroline Ménard, *TCTB*
Caroline Proulx, *Coordonnatrice des stages*
Diane Rodier, *TGDE*

Inscriptions aux cycles supérieurs



Diplomation aux cycles supérieurs



RECHERCHE



RECHERCHE

En santé animale, nos projets de recherche sont axés sur la physiopathologie animale, les agents infectieux, la salubrité alimentaire, les productions animales et leurs effets sur l’environnement. Ces projets, qui peuvent aussi présenter un impact en santé humaine, sont mis sur pied pour nous permettre de mieux comprendre, de diagnostiquer et d’innover au plan de nos interventions, tout en intégrant la formation d’étudiants des cycles supérieurs encadrés par nos professeurs-chercheurs.

Nous avons obtenu **9 089 768 M\$** en subventions et contrats de recherche durant l’année 2016-2017. La multiplicité et la qualité de nos activités en recherche sont directement liées à la passion, à l’engagement et au dévouement exemplaire de nos enseignants. Ceux-ci ont publié des articles dans des revues scientifiques avec comité de lecture et une centaine sans comité.

Ces fonds ont permis également d’offrir à 226 étudiants des 2^e et 3^e cycles (figures 4a et 4b) un milieu enrichissant et stimulant où ils accomplissent leurs travaux de recherche et de formation sous la supervision de nos professeurs-chercheurs et de leur personnel de recherche. Nous reconnaissons leur immense engagement et leur dévouement à l’égard de ces réalisations.

Le montant des bourses que les étudiants ont obtenues s’élève à 847 633 \$, un résultat éloquent.

Figure 1 - Sources de financement de la recherche

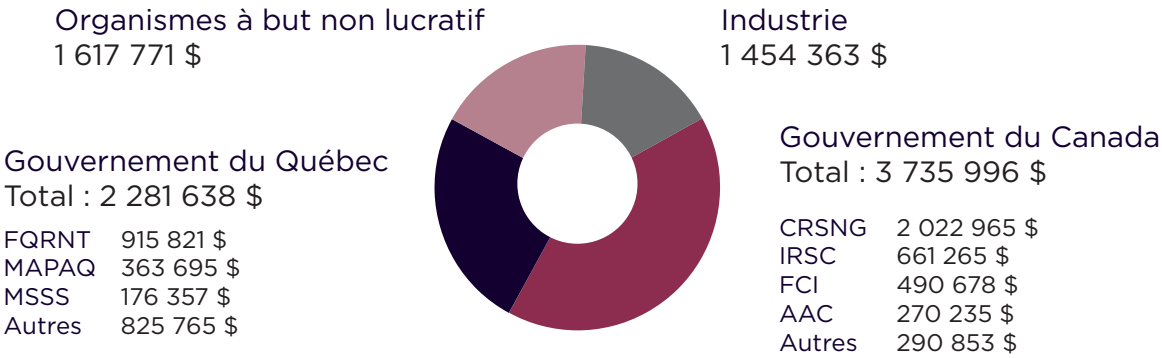


Figure 2 - Répartition des fonds de recherche par départements

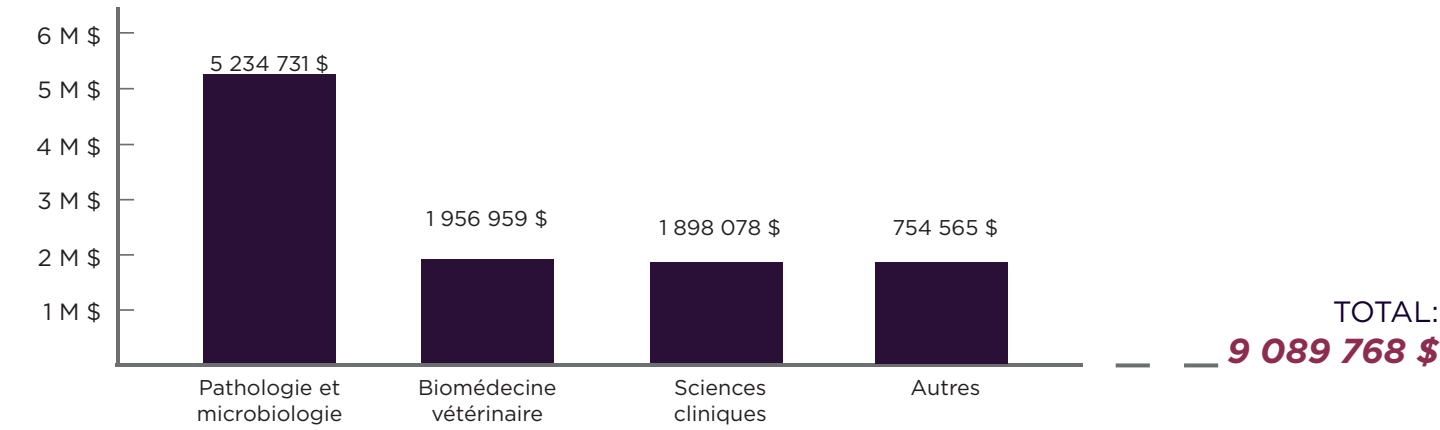
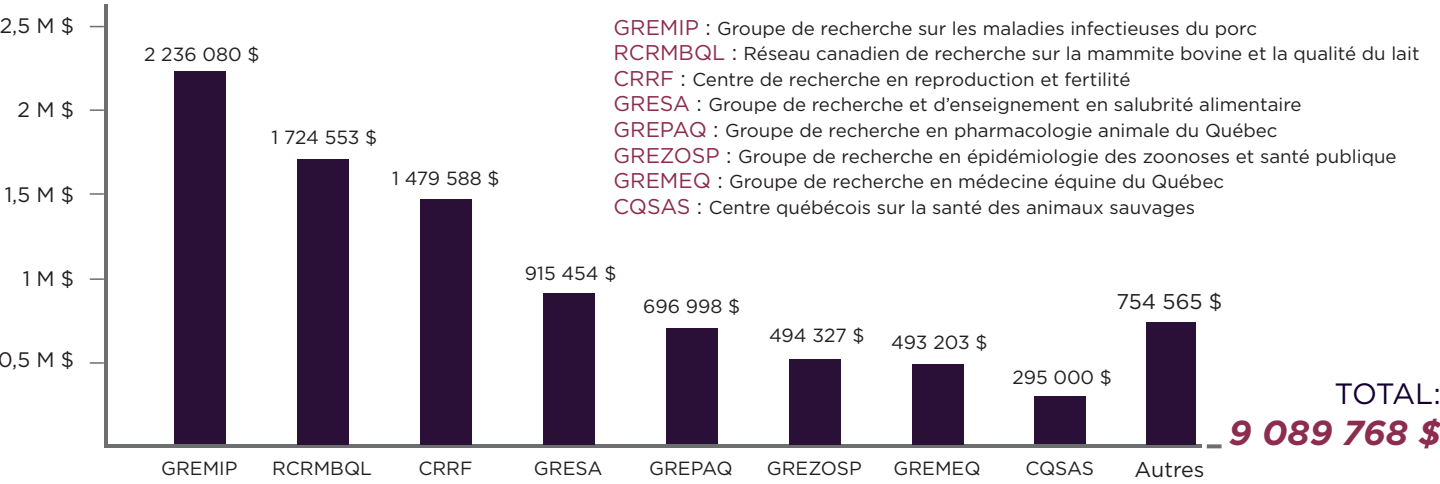


Figure 3 - Répartition des fonds de recherche



VICE-DÉCANAT À LA RECHERCHE

Sylvain Quessy
Vice-doyen

Catherine Cordeau
Adjointe au vice-doyen

Lise Lefebvre, *TCTB*
Frédéric Berthiaume, *Coordonnateur des laboratoires*
Guy Beauchamp, *Agent de recherche*

DÉPARTEMENTS

BIOMÉDECINE

Le Département de biomédecine vétérinaire joue un rôle essentiel dans la formation des médecins vétérinaires en enseignant les bases biologiques de la vie, du bien-être et de la santé animale. Les professeurs du département assurent la transmission de connaissances morphologiques, physiologiques et moléculaires par leurs activités de recherche et leur encadrement d'étudiants aux cycles supérieurs (M.Sc. et Ph.D.) et de stagiaires postdoctoraux.

Les activités d'enseignement et de recherche en interdépendance du Département de biomédecine vétérinaire apportent une connaissance rationnelle et approfondie du vivant qui est indispensable au développement du raisonnement clinique vétérinaire.

Le Département de biomédecine vétérinaire vise à développer les connaissances, les habiletés, les attitudes, ainsi que les pratiques réflexives mises de l'avant dans le programme DMV axé sur les compétences. Il veut ainsi former de futurs vétérinaires et chercheurs capables de faire face à des situations ancrées dans la réalité professionnelle.

Les forces conjuguées du Département de biomédecine vétérinaire en enseignement et en recherche s'inspirent du concept « Une seule santé » pour permettre aux futurs médecins vétérinaires et chercheurs en sciences animales et en sciences biomédicales de participer activement à l'amélioration du bien-être et de la santé animale et humaine.

Équipe administrative

Directeur et professeur titulaire

Christopher A. Price *Physiologie de la reproduction*

Responsable de laboratoire : Isabelle Daneau

Secrétariat : Linda Laliberté et Jeanne Morin

Techniciennes en santé animale : Sonia Bernier et Mari-Ève Rémy

Technicienne de laboratoire : Manon Salvas

Professionnelle de laboratoire : Diana Raiwet

Professeurs titulaires

Paul D. Carrière *Physiologie de la reproduction*

Michèle Doucet *Médecine interne des grands animaux*

Vincent Girard *Nutrition et alimentation animales*

Jacques Lussier *Endocrinologie et physiologie animales*

Bruce D. Murphy *Physiologie de la reproduction*

David W. Silversides *Génétique moléculaire*

Jean Sirois *Physiologie de la reproduction*

Lawrence C. Smith *Physiologie de la reproduction*

Christine Theoret *Anatomie et chirurgie vétérinaire*

Éric Troncy *Pharmacologie*

Pascal Vachon *Sciences neurologiques*

Professeurs agrégés

Francis Beaudry *Chimie analytique et médicinale*

Derek Boerboom *Biologie moléculaire*

Jérôme del Castillo *Sciences pharmaceutiques*

Younès Chorfi *Nutrition animale*

Professeurs adjoints

Marcio Carvalho Costa *Productions animales*

Kalidou Ndiaye *Physiologie de la reproduction*

Gustavo Zamberlam *Productions animales*

Professeurs associés

Simon Authier *Pharmacologie clinique*

Christophe Céleste *Chirurgie équine*

Dany Cinq-Mars *Nutrition animale*

Christian Vigneault *Génomique bovine*

Professeurs invités

Alexandre Boyer *Biologie moléculaire*

PATHOLOGIE ET MICROBIOLOGIE

Les professeurs du Département de pathologie et microbiologie participent à l'enseignement au premier cycle, aux cycles supérieurs ainsi qu'à la formation continue, dans les domaines suivants :

- › pathologie générale
- › pathologie de la faune
- › pathologie clinique
- › immunologie
- › bactériologie et la mycologie
- › virologie
- › épidémiologie
- › zoonoses
- › parasitologie
- › salubrité des viandes

Équipe administrative

Directeur et professeur titulaire

Daniel Dubreuil *Microbiologie et bactériologie*

Adjoint au directeur : Patrick Wolput

Secrétariat : Cécile Seyer, Nancy Bisaillon, Johanne Forgues

Technicienne de laboratoire : Claudia Duquette

Professeurs titulaires

Marie Archambault *Bactériologie*

Christian Bédard *Pathologie clinique*

Denise Bélanger *Épidémiologie*

Monique Doré *Pathologie*

John M. Fairbrother *Microbiologie et bactériologie*

Carl A. Gagnon *Virologie*

Marcelo Gottschalk *Microbiologie et bactériologie*

Josée Harel *Biologie moléculaire*

Pierre Hélie *Pathologie*

Mario Jacques *Microbiologie et bactériologie*

Ann Letellier *Salubrité des viandes*

Daniel Martineau *Pathologie*

Serge Messier *Microbiologie et bactériologie*

Sylvain Quessy *Microbiologie et santé publique*

Professeurs agrégés

Julie Arsenault *Épidémiologie*

Philippe Fravalo *Santé publique*

André Ravel *Épidémiologie*

Mariela Segura *Immunologie et bactériologie*

Professeurs adjoints



Levon Abrahamyan *Génétique et virologie*

Marie-Odile Benoit-Biancamano *Pathologie*

Simon Dufour *Épidémiologie*

Christopher Fernandez-Prada *Parasitologie*

Carolyn Gara Boivin *Pathologie clinique*

Carolyn Grimes *Pathologie clinique*

Patrick Leighton *Épidémiologie*

Marilène Paquet *Pathologie*

Professeurs associés

Rianatou Alambédji *Microbiologie et Immunologie*

Julie Brassard *Virologie, zoonoses, salubrité alimentaire et épidémiologie*

Caroline Côté *Hygiène du milieu agricole*

Évelyne Guévremont *Microbiologie alimentaire*

Rebecca Guy *Microbiologie*

Martin Lessard *Immunologie et nutrition*

Yvan L'Homme *Virologie, bactériologie, pathologie animale, médecine porcine et pathologie clinique*

Antoinette Ludwig *Épidémiologie et zoonoses*

Pascal Michel *Épidémiologie*

Éric Nadeau *Épidémiologie*

Nicholas Ogden *Changements climatiques, maladies vectorielles et zoonoses*

Manon Racicot *Santé publique*

Patricia Turgeon *Épidémiologie et santé publique*

Marie-Rose Van Calsteren *Microbiologie et bactériologie*

Professeurs invités

Corine Petitclerc *Pathologie et microbiologie*

DÉPARTEMENTS

CLINICIENS ENSEIGNANTS

SCIENCES CLINIQUES

Le Département de sciences cliniques de la Faculté de médecine vétérinaire favorise et maintient un milieu d'excellence, de collégialité et d'intégrité pour un enseignement de haute qualité aux futurs médecins vétérinaires généralistes et spécialistes et aux experts en santé animale. Il encourage l'avancement des connaissances cliniques en santé animale par une recherche innovatrice afin de servir la profession vétérinaire et la société en général.

Équipe administrative

Directeur et professeur titulaire

Daniel Jean *Médecine interne équine*

Adjointe au directeur : Eliane Auger

TCTB : Annie Lavertu et Geneviève Michon

Secrétariat : Annie Bernier et Catherine Brès

Professeurs titulaires

Marie-Claude Bélanger *Médecine des animaux de compagnie*

Émile Bouchard *Médecine de population bovine*

Martine Boulianne *Médecine aviaire*

Michel Carrier *Ophtalmologie*

Sylvie D'Allaire *Médecine porcine*

Luc DesCôteaux *Médecine de population bovine*

André Desrochers *Chirurgie bovine*

Pascal Dubreuil *Médecine interne bovine*

Marilyn Dunn *Médecine interne des animaux de compagnie*

Gilles Fecteau *Médecine interne bovine*

David Francoz *Médecine interne bovine*

Diane Frank *Médecine de comportement animal*

Stéphane Lair *Médecine zoologique*

Sheila Laverty *Chirurgie équine*

Jean-Pierre Lavoie *Médecine interne équine*

Réjean Lefebvre *Thériogénologie*

Bertrand Lussier *Chirurgie des animaux de compagnie*

Manon Paradis *Dermatologie*

Joane Parent *Neurologie*

Yves Rossier *Boiterie*

Jean-Philippe Roy *Médecine curative ambulatoire bovine*

Jean-Pierre Vaillancourt *Médecine aviaire*

Professeurs agrégés

Marie-Claude Blais *Médecine interne des animaux de compagnie*

Sébastien Buczinski *Médecine de population bovine*

Jocelyn Dubuc *Médecine de population bovine*

Marie-Ève Nadeau *Oncologie*

Sylvain Nichols *Chirurgie bovine*

Daniel Pang *Anesthésiologie*

Professeurs adjoints

Alvaro Garcia Bonilla *Chirurgie équine*

Mouhamadou Diaw *Thériogénologie équine*

Milagros Freire Gonzalez *Chirurgie des animaux de compagnie*

Gregory Herndon *Chirurgie des animaux de compagnie*

Mathilde Leclère *Médecine interne équine*

Isabelle Masseau *Imagerie médicale*

Elizabeth O'Toole *Urgentologie et soins intensifs*

Marjolaine Rousseau *Médecine bovine*

Paulo Steagall *Anesthésiologie*

Professeure invitée

Martine Denicourt *Médecine porcine*

Professeurs associés

Yvon Couture *Médecine bovine*

Francine Goulet *Médecine régénératrice*

Marcelo Magaldi Oliveira *Neurologie et chirurgie vétérinaire*

Julie Paré *Épidémiologie*

Cliniciens enseignants

Manon Allano *Médecine interne équine*

Eduardo Almeida Da Silveira *Chirurgie équine*

Marie Babkine *Médecine interne et chirurgie bovines*

Mauricio Badillo *Médecine curative – ambulatoire bovine*

Anne-Marie Bélanger *Médecine curative – ambulatoire bovine*

Régine Bélanger *Chirurgie des animaux de compagnie*

Lucilène Bernardi de Souza *Dermatologie*

Ariane Bonneville-Hébert *Médecine curative – ambulatoire bovine*

Guillaume Boulay *Médecine curative – ambulatoire bovine*

Geneviève Bussièrès *Anesthésiologie*

Éric-Norman Carmel *Imagerie médicale*

Frédéric Deschesne *Ambulatoire équin*

Marion Desmarchelier *Médecine zoologique*

Yvan Dumais *Dentisterie*

Véronique Fauteux *Médecine curative et préventive – ambulatoire bovine*

Guy Fitzgerald *Médecine zoologique*

Pascal Fontaine *Imagerie médicale*

Claudia Gilbert *Dentisterie*

Stefania Grasso *Anesthésiologie*

Claire Grosset *Médecine zoologique*

Marie Guillot *Pratique générale*

Cliniciens associés

Jean-Marc Benoît *Pathologie*

Sonia Chénier *Pathologie*

Caroline De Jaham *Dermatologie*

Fanny Dessureault *Pathologie*

Julie-Hélène Fairbrother *Microbiologie*

Shannon Ferrell *Médecine zoologique*

Responsables de formation clinique

Nicolas Anne-Archard

Pascale Benoist

Geneviève Lessard

Isabelle Langlois *Médecine zoologique*

Catherine Lapointe *Médecine interne des animaux de compagnie*

Hélène Lardé *Chirurgie des animaux de la ferme*

Clarence Lazure *Pratique générale*

Marie LeCornec *Pratique générale*

Suzie Lemay *Pratique générale*

Susana Macieira *Ambulatoire équin*

Edouard Martin *Oncologie et urgentologie et soins intensifs*

Hélène Michaux *Médecine curative – ambulatoire bovine*

Pierre-Alexandre Morin *Médecine curative – ambulatoire bovine*

Elizabeth O'Toole *Urgentologie et soins intensifs*

Sarah Poitras-Wright *Ambulatoire équin*

Alexandre Proulx *Urgentologie*

Ignacio Raggio *Thériogénologie*

Hélène Ruel *Neurologie*

Frédéric Sauvé *Dermatologie*

Noémie Summa *Médecine zoologique*

Matthew Tedstone *Pratique générale*

Charlotte Thorneloe *Urgentologie et soins intensifs*

Catherine Vachon *Médecine interne*

Maria Vanore *Ophtalmologie*

Manon Veillette *Médecine curative – ambulatoire bovine*

Olivia Labrecque *Pathologie*

Hugues Lacoste *Oncologie*

Isabelle Lanthier *Pathologie*

Marie-Josée Limoges *Médecine zoologique*

Andréanne Morency *Pathologie*

My-Loc Lisa Huynh Ngoc

Louise St-Germain

Guillaume Théberge

RÉSULTATS FINANCIERS, D'ENSEIGNEMENT CLINIQUE ET DE RECHERCHE

Au cours de l'année 2016-2017, le CHUV a cumulé des **revenus totaux de 18 954 834\$** et a engendré des **dépenses équivalentes** assurant ainsi le maintien de l'équilibre budgétaire. Au cours de cette même année financière, plus de **1 029 022\$** ont été investis pour de l'achat d'équipements. **378 780\$** de ces achats proviennent du budget de fonctionnement du CHUV, **114 554\$** via le Fonds du CHUV et **535 688\$** provenant de notre projet triennal de rehaussement des infrastructures technologiques du CHUV.

FAITS SAILLANTS

- › Ouverture de la Boutique vétérinaire qui servira de laboratoire d'enseignement
- › Partenariat entre le CHUV et la Banque de sang canadienne pour animaux
- › Service de télémédecine par consultations électroniques donnant accès aux spécialistes du CHUV
- › Plan de communication en matière de biosécurité
- › Renouvellement de l'accréditation de l'American Animal Hospital Association
- › Nouvelle procédure: correction endovasculaire d'un shunt porto-systémique intra-hépatique (Dre Marilyn Dunn)
- › Collaboration entre les services de médecine interventionnelle et de médecine zoologique pour traiter efficacement et de manière non-invasive les calculs urinaires des cochons
- › Nouvelles technologies en dentisterie équine
- › Première à l'Hôpital équin: Lithotripsie au laser d'un calcul urétéral
- › Laryngoplastie prosthétique comme correction de la neuropathie laryngée récurrente
- › Nouvelle procédure à l'étude en chirurgie équine: l'arthroscopie du boulet debout
- › Acquisition d'un échographe permettant l'anesthésie locorégionale
- › Pharmacie: Nouveau programme de livraison sans frais des renouvellements d'ordonnances
- › Uniformisation des procédures et des outils de travail du service de stérilisation du CHUV

RESSOURCES HUMAINES


Nouveaux postes: aide technique de laboratoire en échographie, technicien aux admissions (Boutique), commis aux admissions de soir, technicien en santé animale en médecine interne des animaux de compagnie, technicien en santé animale (médecine zoologique).

Postes surnuméraires: TSA à l'Hôpital équin et TSA à la banque de sang.

2 nouveaux postes réguliers: Agent de communication et superviseur aux opérations hospitalières.

Un poste de clinicien-enseignant au Service d'urgentologie de l'Hôpital des animaux de compagnie a évolué en poste de professeur.

BILAN DES ACTIVITÉS HOSPITALIÈRES

| | | | |
|--------|--|-----------------------------------|--|
| 14 029 |  | Admissions | Hôpital des animaux de compagnie |
| 5 145 |  | 1 666 Admissions 3 479 Visites | Hôpital équin Service ambulatoire équin |
| 846 |  | Admissions | Hôpital des animaux de la ferme |
| 4 722 |  | Visites à la ferme | Clinique ambulatoire |

RÉALISATIONS

Le Service de diagnostic regroupe près d'une centaine de personnes au sein de 18 laboratoires ou unités, dont plus d'une vingtaine de spécialistes dans divers domaines. Ces spécialistes sont appuyés par de nombreux techniciens et étudiants aux cycles supérieurs hautement qualifiés. Le SD effectue plus de **400 000 analyses par année** sur différentes espèces incluant : bovins, porcs, animaux de compagnie, chevaux, animaux de la faune, poissons et animaux de laboratoire.

Le SD offre des expertises uniques au Québec, telles la virologie vétérinaire, l'ichtyopathologie et la parasitologie. On retrouve également au sein du SD d'autres laboratoires de première ligne ou spécialisés comme la pathologie clinique (qui comprend les analyses avancées de coagulation, de même que l'endocrinologie), la chromatographie, le diagnostic génomique et la sérologie aviaire. Le SD compte des laboratoires reconnus internationalement comme la sérologie et la sérotypie d'*Actinobacillus pleuropneumoniae*, la salubrité des aliments et le laboratoire de référence OIE d'*Escherichia coli*.

Le Service de diagnostic a un rôle unique en diagnostic vétérinaire au Québec en raison de l'étroite association entre le diagnostic, la recherche et l'enseignement, et de son partenariat avec le MAPAQ. Ceci permet au diagnostic de se développer continuellement, d'innover, d'être dynamique et de demeurer à la fine pointe de la technologie et des connaissances. Cette association est également une source de matériel biologique, d'informations reliées aux problématiques de santé animale actuelles, ainsi que de ressources techniques et matérielles pour la recherche et l'enseignement.

ÉQUIPE DE DIRECTION

- Estela Cornaglia *Directrice scientifique*
Véronique Boyer *Chef des laboratoires*
Véronique Allard *Responsable du soutien technique et du service à la clientèle*
Guy Fontaine *Adjoint à la directrice*

ÉQUIPE ADMINISTRATIVE

- Marie Archambault *Bactériologie*
Christian Bédard *Pathologie clinique (biochimie et endocrinologie clinique, hématologie et cytologie)*
Marie-Odile Benoit-Biancamano *Pathologie, Nécropsie, Histopathologie, Immunopathologie*
Younes Chorfi *Agroenvironnement*
John Fairbrother *Escherichia coli*
Christopher Fernandez-Prada *Parasitologie*
Carl A. Gagnon *Diagnostic moléculaire, Virologie, Sérologie aviaire*
Caroline Gara-Boivin *Pathologie clinique*
Caroline Grimes *Pathologie clinique*

- Pierre Hélie *Pathologie, Nécropsie, Histopathologie, Immunopathologie*
Andrée Lafaille *Ichtyopathologie*
Stéphane Lair *Pathologie de la faune - CQSAS*
Ann Letellier *Salubrité des aliments*
Marcelo Gottschalk *Sérologie porcine bactérienne, Sérotypie*
Daniel Martineau *Pathologie, Nécropsie, Histopathologie, Immunopathologie*
Marilène Paquet *Pathologie, Nécropsie, Histopathologie, Immunopathologie*
David Silversides *Génétique vétérinaire, génomique*
Nancy Wenzlow *Pathologie, Nécropsie, Histopathologie, Immunopathologie*

FORMATION CONTINUE

Le Centre d'expertise en développement continu des compétences vétérinaires a comme mandat l'organisation de la formation continue des médecins vétérinaires.

Le Centre d'expertise a travaillé cette année à développer de nouveaux standards de diffusion de formation à distance qui sont de plus en plus réclamés par la clientèle des médecins vétérinaires. Ces nouveaux standards permettront d'accroître l'offre de formation en ligne et à distance et d'avoir une meilleure pénétration du marché international.

Une offre de service de gestion d'événement pour des partenaires de la Faculté de médecine vétérinaire a aussi été ajoutée à nos services. Cette offre permet une continuité de certains partenariats déjà en place, et vient créer de nouvelles occasions de partenariats auprès de différents joueurs dans le domaine de la santé animale. Ce service permet au Centre d'expertise d'accroître sa visibilité auprès des gens du domaine.

Finalement une initiative de création d'un MOOC (Massive Open Online Course) bilingue sur la mammites bovine a été lancée grâce à un financement accordé par les services de soutien à l'enseignement de l'Université.

Le Centre d'expertise a contribué à la formation continue de **514 personnes**:

- › **212** médecins vétérinaires dans le domaine des **animaux de compagnie**
 - **124** inscriptions des **activités présentielle**
 - **20** inscriptions des **ateliers pratiques**
 - **68** inscriptions à des **formations en ligne ou à distance**
- › **157** médecins vétérinaires dans le domaine des **grands animaux**
 - **45** inscriptions des **activités présentielle**
 - **70** inscriptions à des **ateliers de travail pratique**
 - **42** inscriptions à des **formations en ligne ou à distance**
- › **45** médecins vétérinaires dans le domaine des **animaux exotiques**
- › **100** personnes en service de **gestion d'événement** avec des partenaires

AU PROGRAMME

- › **7** ateliers de **travail pratique**
- › **14** activités **présentielle**
- › **6** conférences **en différé**
- › **2** formations **en ligne**
- › **2** **céderoms** de formation
- › **18** cours **à distance**

ÉQUIPE

Relevant directement du Vice décanat à la formation clinique, professionnelle et continue, le Centre d'expertise en développement continu des compétences vétérinaires est administré par :

- › Suzie Savard, *Responsable de la formation continue*
- › Diane Lussier, *Technicienne en coordination de travail de bureau*
- › Sylvie Denault, *Technicienne en coordination de travail de bureau (surnuméraire)*

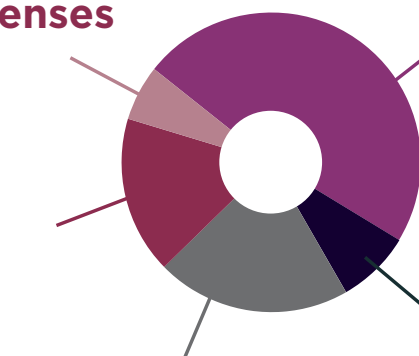
FINANCES, AMÉNAGEMENT ET INFRASTRUCTURES

BUDGET

| 2016-2017 | |
|--------------------|----------------------|
| Budget versé | 22 062 000 \$ |
| Revenus externes | 132 000 \$ |
| Revenus | 22 194 000 \$ |
| Dépenses | 22 072 000 \$ |
| État des résultats | 122 000 \$ |

Autres dépenses et revenus
992 396 \$

Avantages sociaux
3 691 499 \$



Administration et soutien
4 419 567 \$

Enseignement (régulier)
11 036 471 \$

Enseignement (non-régulier)
1 212 880 \$

DIRECTION ADMINISTRATIVE

Sébastien Roy *Directeur administratif*

Mylène Boivin *TCTB*

Secteur Gestion financière et matérielle :

Chantal Thibodeau *Responsable de la gestion financière et matérielle*

Marie-Pier Bordeleau *Technicienne en administration*

DÉVELOPPEMENT



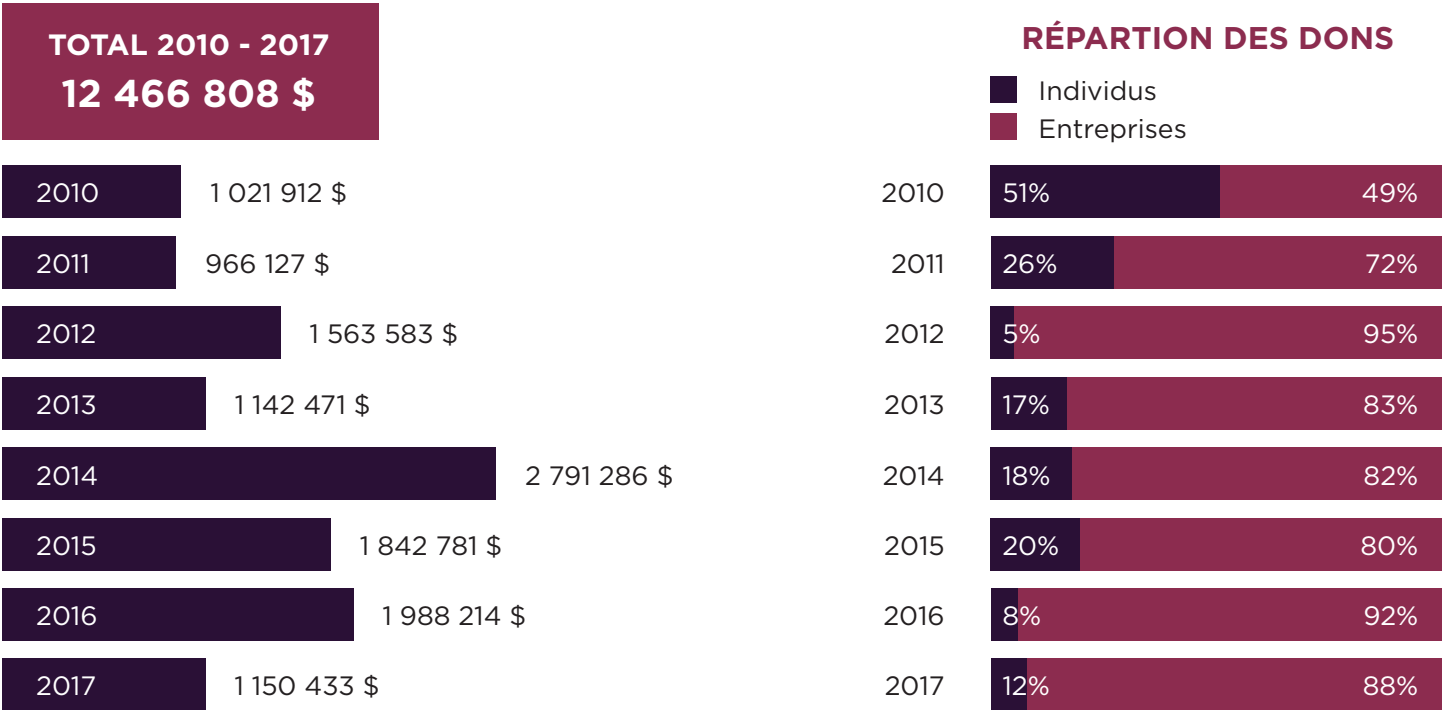
FONDS DOTÉS *

| FONDS | VALEUR MARCHANDE (AU 30 AVRIL 2017) |
|--|--|
| Fonds de dotation de la faculté | 192 067 \$ |
| Fonds du centenaire | 1 779 097 \$ |
| Fonds du CHUV | 1 536 741 \$ |
| Chaire en nutrition animale | 10 014 \$ |
| Chaire en salubrité des viandes | 1 264 648 \$ |
| Chaire en recherche avicole | 793 684 \$ |
| Fonds de la clinique des oiseaux de proie | 86 374 \$ |
| Fonds Lucie Besner | 135 537 \$ |
| Fonds Johanne et Daniel Barrette | 32 500 \$ |
| Bourses John Burgess Walkden | 40 569 \$ |
| Fonds Jos Rhéaume | 600 279 \$ |
| Fonds Régina De Vos | 625 560 \$ |
| Fonds Louis-Philippe Phaneuf | 270 085 \$ |
| Fonds de dotation Caroline R. Maria pour les animaux de la faune | 14 920 \$ |
| TOTAL | 7,4 millions \$ |

* Les sommes sont capitalisées et investies de façon inaliénable. Seuls les intérêts sont utilisés pour financer différents projets, ce qui assure une pérennité des fonds.

DONS

Résultats de la campagne de financement du 1^{er} septembre 2009 au 30 avril 2017



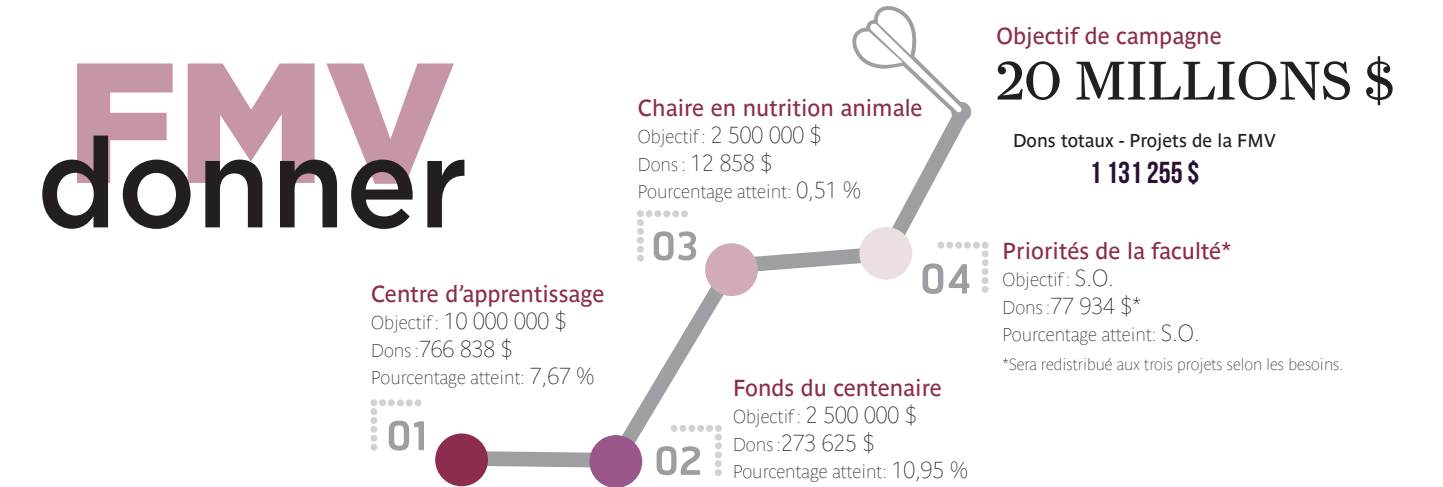
BILAN INTÉRIMAIRE DE CAMPAGNE

La grande campagne de financement de la Faculté se poursuit. Ses projets porteurs visent à répondre aux exigences de la société québécoise. Le Centre d'apprentissage vétérinaire, le Fonds du centenaire et la Chaire en nutrition animale s'arriment parfaitement à la mission de la FMV. 100 % des dons reçus vont aux projets et aucuns frais administratifs ne sont perçus.

Le taux de participation atteint 50 % au sein du corps professoral et plus du tiers des employés administratifs et de soutien ont aussi contribué à la campagne. Ce niveau d'engagement fait presque de la FMV un cas d'exception.

Le centre d'appels mis sur pied par le Bureau de développement et des relations avec les diplômés nous a permis de rejoindre nos plus jeunes diplômés des cohortes de 2000 à 2015, et ce, avec trois fois plus de réponses positives que dans l'ensemble des autres facultés de l'Université de Montréal. Nous avons visé depuis le début un engagement de tous les membres de la communauté facultaire.

Une relance auprès des partenaires de la FMV, des employés, des diplômés, des retraités et de nouveaux partenaires est prévue d'ici la fin de la campagne, en 2018.



COMMUNICATIONS

SITE INTERNET FACULTAIRE

La Faculté a dévoilé son tout nouveau site web: fmv.umontreal.ca. Une activité de présentation a permis aux membres de la communauté facultaire de se familiariser avec les fonctionnalités mises de l'avant par la FMV, en collaboration avec le Centre d'expertise web de l'Université de Montréal et la Vitrine de la recherche. Le site s'adresse principalement à des clientèles externes et met en lumière l'expertise et les réalisations de toute notre communauté. Il servira à diffuser plus efficacement les bonnes nouvelles qui émanent de la Faculté.

- › Carrefour de renseignements sur la santé animale et la médecine vétérinaire
- › Présentation dynamique et conforme à l'image universitaire
- › Mise en vedette des bons coups à la FMV et des parutions médiatiques de nos experts
- › Profils (professeurs et unités de recherche)
- › Navigation intuitive et interface adaptative
- › Ressources adaptées aux types de visiteurs (futurs étudiants, diplômés, donateurs, grand public, etc.)
- › Calendrier des activités, offres d'emploi, publications facultaires et plus encore!

fmv.umontreal.ca

JOURNAL MÉDECINE VÉTÉRINAIRE

Les deux numéros annuels du Journal Médecine vétérinaire permettent de faire rayonner les activités de la Faculté auprès de ses nombreux lecteurs, notamment ses diplômés et ses donateurs. Cette fois, le premier numéro s'attardait au rôle crucial des unités de recherches de la Faculté comme la Chaire de recherche en salubrité des viandes. Le deuxième numéro rappelait, à travers le témoignage du vice-doyen sortant Serge Messier, comment la médecine vétérinaire est une affaire de passion et de dévouement.

fmv.umontreal.ca/jmv

PORTAIL UDEM

Un comité facultaire (constitué du vice-doyen, du conseiller en communication, du directeur administratif et de l'adjoint au vice-doyen aux affaires étudiantes) a tenu des rencontres téléphoniques hebdomadaires avec les responsables du Centre d'Expertise Web (CEW). L'objectif était d'assurer un suivi sur les développements du projet qui, même si offert à toute la communauté universitaire, n'est activement utilisé que par les étudiants et les employés de la FMV.

monportail.umontreal.ca

LE FACTUEL

Bulletin communautaire rassemblant les nouvelles et l'actualité qui touchent au Campus de Saint-Hyacinthe, Le Factuel est publié tous les mois. Apprécié des membres de la communauté facultaire, il est de plus en plus populaire en version électronique. Les lecteurs qui le désirent peuvent facilement s'y abonner et recevoir les numéros par courriel.

fmv.umontreal.ca/factuel

RELATIONS MÉDIAS

Le vice-décanat au développement, aux communications et aux relations externes a joué le rôle d'intermédiaire entre les spécialistes de la FMV et les représentants des médias.

Parmi les parutions médiatiques notoires, mentionnons:

- › **Jean-Philippe Roy**, *Salut Bonjour* (TVA): Usage judicieux des antibiotiques
- › **Guy Fitzgerald**, UdeMNouvelles: *Pour éviter que les aigles perdent leurs plumes*
- › **Guy Fitzgerald**, Animalier: *Chouette à voir*
- › **Patrick Leighton**, La Voix de l'Est: *Projet de recherche sur la maladie de Lyme à Granby*
- › **Guy Fitzgerald**, TV5: Harfang des neiges
- › **Stéphane Lair**, Journal Mobiles: *Sauver les bélugas du Saint-Laurent... à Saint-Hyacinthe!*
- › **Simon Dufour**, La Terre de chez nous: *La résistance aux antibiotiques*
- › **Valérie Welsh**, Le Courrier: *De nageuse synchronisée olympique à médecin vétérinaire*
- › **Marie-Claude Blais**, Salut Bonjour (TVA): *Le don de sang chez les animaux*
- › **Stéphane Lair**, Journal de Montréal: *Décès de bélugas nouveau-nés dans le Fleuve St-Laurent*
- › **Martine Boulianne**, Bulletin des agriculteurs, L'Avantage, La Vie Agricole, Coopérateur, World Poultry: *Objectif: Réduction des antibiotiques dans l'industrie avicole*
- › **Mariela Segura**, Forum: *Les bactéries: des ennemies redoutables!*
- › **Daniel Pang**, UdeMNouvelles: *Un nouveau professeur de la FMV s'intéresse à la douleur animale*
- › **Guy Fitzgerald**, Journal de Montréal: *La clinique des oiseaux de proie, un joyau bien gardé!*
- › **Claudia Gilbert**, Salut Bonjour (TVA): *Maggie la vache hublot est à la retraite*
- › **Diane Frank**, UdeMNouvelles: *Docteur, euthanasiez mon chien!*
- › **FMV**, La grande région de Saint-Hyacinthe: *Terre de savoir*
- › **FMV**, UdeMNouvelles: *L'électrobac le plus performant au Québec est à la FMV!*
- › **Stéphane Lair**, Le Devoir: *2016, une année noire pour le béluga du Saint-Laurent*
- › **Eric Troncy**, *Research in Veterinary Science*: Des remèdes naturels à l'arthrite des chiens
- › **CHUV**, La Voix de l'Est: La vie d'une ânesse sauvée au CHUV
- › **Stéphane Lair**, Journal de Montréal: *Le béluga menacé de disparaître du fleuve*
- › **Coralie Goetz** et **Alexandre Quessy**, Technopolitain: *Prix de la Technopole*
- › **Jean-Pierre Vaillancourt**, La Terre de chez nous: *Les basses-cours, un danger à ne pas négliger*
- › **Christine Theoret**, Veterinarius (OMVQ): *Le cheval comme modèle dans l'étude des troubles de la cicatrisation chez l'être humain*
- › **Jean-Pierre Vaillancourt**, Granby Express: *Les dangers des poules urbaines*
- › **Catherine Bouchard**, Années lumière: *Une tique qui rend allergique à la viande*
- › **Émile Bouchard**, La Terre de chez nous: *Vers une pénurie de vétérinaires au Québec*

VICE-DÉCANAT AU DÉVELOPPEMENT, AUX COMMUNICATIONS ET AUX RELATIONS EXTERNES

Émile Bouchard *Vice-doyen*

Mathieu Dobchies *Conseiller en communication*

Marie-Josée Drouin *Conseillère en développement*

Sophie Daudelin *TCTB*

CRÉDITS ET DROITS D'AUTEUR

© 2017, Faculté de médecine vétérinaire Université de Montréal. Tous droits réservés.

Ce rapport est réalisé par la Faculté de médecine vétérinaire de l'Université de Montréal.

Coordination et rédaction : Émile Bouchard

Collaboration à la rédaction : Sophie Daudelin, Mathieu Dobchies, Marie-Josée Drouin, Lise Lefebvre

Conception graphique et montage : Mathieu Dobchies

Photographies : Marco Langlois et FMV

Dans cette publication, le masculin est utilisé sans préjudice et à la seule fin d'en alléger la lecture.

Faculté de médecine vétérinaire



Faculté de médecine vétérinaire
Université de Montréal

3200, rue Sicotte
Saint-Hyacinthe (Qc)
J2S 2M2

450 773-8521

www.fmv.umontreal.ca